



**MĚSTO ZRUČ NAD SÁZAVOU
A
MÍSTNÍ ODDĚLENÍ POLICIE ČR**

**ZPRÁVA
O VÝSLEDKÁCH NÁZOROVÉHO PRŮZKUMU
VE MĚSTĚ ZRUČ NAD SÁZAVOU**

(pracovní materiál pro veřejné setkání dne 9. března 2006)



**vypracovala: Agora CE
Petra Rezka 12
140 00 Praha 4**



Otevřená společnost, o. p. s.



Projekt finančně podpořily tyto instituce:

- Ministerstvo zahraničních věcí Nizozemí v rámci programu MATRA
- Nadace Open Society Fund Praha
- Město Zruč nad Sázavou

1. Úvod

Názorový průzkum realizovalo město Zruč nad Sázavou a Obvodní oddělení Policie ČR za asistence občanského sdružení Agora Central Europe a Otevřené společnosti o.p.s. Tento názorový průzkum a následující kroky směřují k většímu zapojení veřejnosti do řešení bezpečnostní situace a pořádku ve městě. Smyslem ale není společně diskutovat pouze témata bezpečnosti, ale i další problémy, které obyvatele Zruče nad Sázavou trápí v jejich každodenním životě ve městě.

V rámci projektu "Zavádění prvků community policing do praxe Policie ČR", jehož nositelem je Otevřená společnost o.p.s. byly zahájeny v pilotních lokalitách projektu - v Tišnově a Zručí nad Sázavou - kroky pro budování vztahů mezi místními obvodními odděleními policie ČR a místními samosprávami. Během letošního roku by toto partnerství mělo být rozšířeno o veřejnost, neboť partnerské vztahy v komunitě jsou základní podmínkou pro kvalitní policejní práci. Tento názorový průzkum byl prvním krokem v zapojení veřejnosti a zároveň měl posloužit jako informační nástroj pro obyvatele města o participačním projektu.

1.1. Metodologie průzkumu

Názorový průzkum obyvatel města probíhal na přelomu ledna a února letošního roku. Každá domácnost ve městě obdržela v lednovém vydání Zručských novin 2 výtisky dotazníkového formuláře, a to proto, aby jej mohli vyplnit minimálně dva dospělí členové dané domácnosti.

Cílem názorového průzkumu bylo nejen zjistit postoje obyvatel města k bezpečnosti a pořádku ve Zručí nad Sázavou, ale zjišťoval také názory lidí na čistotu města, kulturní vyžití, obchody a služby či nejpotřebnější investice ve městě. Lze namítnout, že dotazník nepostihl v plné šíři všechny oblasti života ve městě, ale to ani nebylo jeho cílem. Smyslem názorového průzkumu bylo zejména podnítit zájem občanů o dění ve městě, připravit podmínky pro komunikaci mezi občany a radnicí, ale hlavně pomoci obyvatelům zamyslet se nad problémy bezpečnosti a pořádku ve Zručí nad Sázavou.

Názorový průzkum měl anketní charakter, což znamená, že:

- Každá domácnost obdržela dva tištěné dotazníky s tím, že v případě potřeby byly další dotazníky k dispozici v budově radnice a dále volně ke stažení na internetových stránkách města. Občané vhadzovali vyplněné dotazníky do připravených sběrných boxů umístěných na často navštěvovaných místech (sídla institucí, obchody, školy atd.).
- Pro dotazníkovou akci neexistoval žádný výběrový vzorek občanů, kteří by měli být osloveni. Rozhodnutí vyplnit a odevzdat dotazník tak bylo na uvážení každého občana, resp. domácnosti - tedy forma tzv. samovýběru.
- S ohledem na výše uvedené nelze tento průzkum vydávat za reprezentativní obrázek názorů veřejnosti ve Zručí nad Sázavou. Můžeme ale tvrdit, že každý dostal stejnou možnost účastnit se dotazníkové akce a předpokládáme, že získané odpovědi představují názory aktivních a zainteresovaných obyvatel města.

Dotazníky byly distribuovány do více než 2 000 domácností ve městě v počtu 2 kusy (celkem tedy bylo rozdáno cca 4 400 dotazníků). Do sběrných boxů se vrátilo 731 kompletně a správně vyplněných dotazníků¹, což představuje návratnost 17% ze všech distribuovaných dotazníků. Důležité je ale porovnat počet vyplněných dotazníků s počtem domácností ve městě. Z tohoto srovnání zjistíme, že podíl domácností, které se do názorového průzkumu zapojily, je podstatně vyšší. S ohledem na získané výsledky se domníváme, že do názorového průzkumu se zapojila přibližně čtvrtina všech domácností města².

Vedle tištěných dotazníků bylo dalších 8 dotazníků vyplněno prostřednictvím internetu. Dohromady jsme tak pracovali se souborem 739 respondentů (tedy těch osob, které se zúčastnily názorového průzkumu).

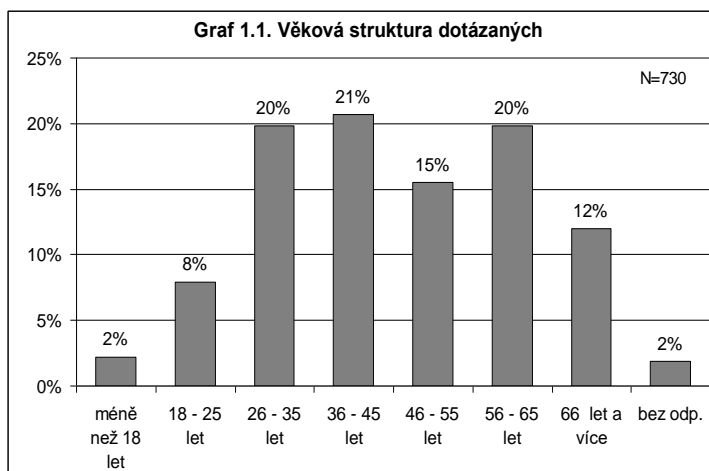
¹ Dotazníků se vrátilo téměř 750, ale některé z nich nebyly správně vyplněny nebo bylo zřejmé, že dva výtisky byly vyplněny stejnou osobou.

² Prostým porovnáním počtu domácností (cca 2200) s počtem vrácených dotazníků (731) sice zjistíme, že by se do názorového průzkumu měla zúčastnit třetina všech domácností ve Zručí, část domácností ale využila možnosti a dotazník vyplnili dva členové domácnosti (nejčastěji otec a matka v rodině). Právě proto odhadujeme podíl domácností, které se do názorového průzkumu zúčastnily, na cca 25%.

Vzhledem k velkému počtu vyplněných dotazníků lze celý názorový průzkum považovat za velmi úspěšný. V následující základní analýze dat je u každé tabulky a grafu uveden počet dotázaných, kteří na otázku odpověděli (např. N = 739).

1.2 Informace o dotázaných - aneb kdo nám odpověděl

Názorového průzkumu se zúčastnili lidé všech věkových kategorií. Ve srovnání s jinými průzkumy tohoto typu lze pozitivně hodnotit relativně vyšší podíl nejmladších respondentů, kdy každý desátý dotázaný je mladší 25 let.



Tab. 1.1. Složení domácnosti respondentů

kategorie	četnost v %
jednotlivec	9%
oba rodiče s dětmi	43%
jeden rodič s dětmi	7%
manžete, partneři bez dětí	29%
vícegenerační domácnost	7%
jiný typ	2%
NA	3%
celkem	100%

N=720

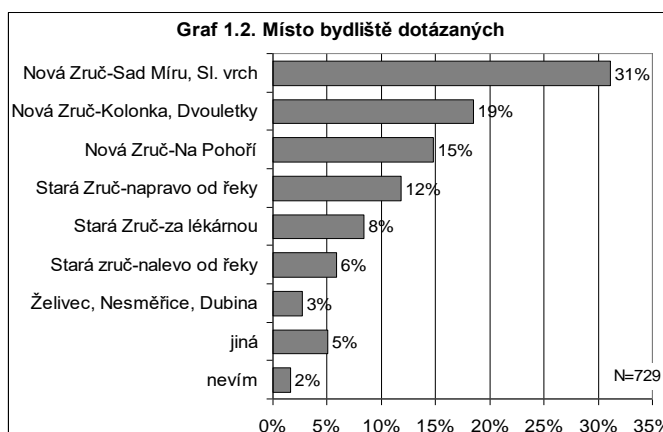
Věková struktura se odráží v složení domácností respondentů, kde převažují úplné rodiny s dětmi (43%). Významněji jsou zastoupeni i manželé či partneři bez dětí (téměř třetina dotázaných). V těchto „bezdělných“ domácnostech žijí zejména starší respondenti (jejichž děti se pravděpodobně již osamostatnily a bydlí jinde). Každý desátý dotázaný žije osamoceně a opět se většinou jedná o starší osoby (pravděpodobně ovdovělí senioři).

Mezi respondenty dominují lidé se středním vzděláním, a to jak bez maturity, resp. vyučení, tak lidé s úplným středním vzděláním (shodně 40% respondentů). Každý desátý dotázaný pak dosáhl vysokoškolského vzdělání, nebo naopak získal pouze základní vzdělání. Mezi respondenty převažují ženy (57%) nad muži (43%).

Tab.1.2. Vzdělanostní struktura dotázaných

kategorie	četnost v %
základní	9%
vyučen, stř. bez maturity	39%
střední s maturitou, vyšší odborné	40%
vysokoškolské	9%
nevím	3%
celkem	100%

N=723



Poslední, ale velmi důležitou otázkou tohoto bloku je místo bydliště respondentů. Téměř dvě třetiny dotázaných obyvatel bydlí v Nové Zručí a to nejčastěji v lokalitě Sad Míru, Slunný Vrch a Na Výslunní (více než 30%) a také v lokalitě Kolonka a Dvouletky (téměř 20% všech dotázaných). V případě staré Zruče bydlí nejvíce respondentů napravo od řeky (12%). V okolních obcích bydlí jen zanedbatelný počet respondentů.

2. Úvodní otázky

V úvodu dotazníku dostali obyvatelé Zruče nad Sázavou možnost zhodnotit klady a zápory města. Jednoznačně dominující předností Zruče je malebná příroda v okolí, kterou uvádí tři čtvrtiny dotázaných obyvatel města. Dalším pozitivem, zmiňovaným téměř polovinou respondentů, je klidné bydlení a následně i dostatek zeleně přímo ve městě. Dvě pětiny respondentů berou jako výhodu města jeho polohu v blízkosti dálnice a přítomnost železničního uzlu. Čtvrtina vyzdvihla možnosti sportování pro obyvatele Zruče.

Přírodu v okolí města si chválí častěji mladí lidé ve věku 26 - 35 let a dále obyvatelé s vysokoškolským vzděláním. Zeleň ve městě je pozitivněji vnímána mladými lidmi ve věku 26 - 35 let a potom naopak obyvateli staršími 66-ti let. Výhodnou polohu dálnice a železnice oceňují častěji mladí obyvatelé od 18-ti do 25-ti let a obyvatelé s vysokoškolským vzděláním. Možnosti pro sportování ve městě si chválí nejčastěji mladí obyvatelé (18 - 25 let) a obyvatelé ve věku 25 - 35 let, obyvatelé vysokoškolsky vzdělaní a v neposlední řadě lidé z domácností s dětmi. Obyvatelé staré a nové Zruče se v hodnocení předností města shodují.

Vzhledem k tomu, že základním tématem tohoto názorového šetření je bezpečnost ve městě a práce policie, bylo rovněž sledováno vnímání policie obyvateli města - čtvrtina dotázaných obyvatel uvádí přítomnost Městské policie i Policie ČR jako přednost Zruče. Tuto přednost si nejčastěji uvědomují občané Zruče starší 56-ti let.

Tab.2.1. Přednosti města Zruč n. S.

kategorie	četnost v %
příroda v okolí	75%
klidné bydlení	48%
zeleň ve městě	44%
blízkost dálnice a žel. uzlu	39%
možnosti pro sportování	26%
přítomnost MP a Policie ČR	25%
informovanost	21%
víkendový prodej	20%
zlepšování ŽP	17%
péče o seniory	13%
využití volného času dětí a dospělých	7%
nová prac. místa	3%
jiné	1%
nevím/bez odpovědi	1%

N = 733

pozn. - U tabulek, kde není uveden celkový součet, mohli dotázaní zvolit více odpovědí. Součet je vyšší než 100%

Tab.2.2. Nedostatky města Zruč n. S.

kategorie	četnost v %
chybí koupaliště	55%
dojíždění za prací	51%
nevhodné chování mládeže	44%
nedostatek, úroveň obchodů a služeb	41%
nepořádek ve městě	41%
odchod mladých lidí z města	40%
nedostatek kult. vyžití	40%
chátrající objekty ve městě	34%
málo dostupná zdrav. péče	32%
nevyužitý turist. potenciál	18%
nedostatek parkovacích míst	14%
nedostupné bydlení	11%
špatná komunikace radnice s občany	10%
jiné	9%

N = 738

A co naopak vnímají obyvatelé Zruče jako nedostatky města? V popředí stojí dva nejčastěji zmiňované nedostatky: více než polovina respondentů postrádá koupaliště a polovina vnímá jako zásadní problém dojíždění za prací mimo Zruč. Dalším problémem (kde by mohla do hry vstoupit právě již zmiňovaná policie) uváděným více než dvěma pětinami respondentů, je nevhodné chování mládeže.

Dále si stěžují dvě pětiny dotázaných na nedostatek a úroveň obchodů a služeb ve městě, na nepořádek ve městě, jako problém vidí odchod mladých lidí z města a nedostatek kulturního vyžití ve městě.

Koupaliště postrádají všichni dotázaní obyvatelé, avšak mladí lidé do 25 let méně než ostatní. Na dojíždění si častěji stěžovali dotázaní z domácností s dětmi, lidé v produktivním věku (převážně 18 - 45 let) a dotázaní s maturitou nebo vysokoškolským vzděláním. Úroveň a nedostatek obchodů častěji pocítují lidé z domácností s dětmi, mladí lidé ve věku 18 - 25 let a obyvatelé staré Zruče. S přibývajícím věkem mírně narůstá kritičnost vůči nepořádku ve městě. Obyvatelé nové Zruče vnímají negativně nepořádek ve městě mnohem častěji než obyvatelé Zruče staré.

Mezi jinými nedostatky respondenti ojedinele uváděli další problémy související se zdravotnictvím, stěžovali si na drahou pitnou vodu, postrádají veřejné WC, zmiňovali chybějící služby pro návštěvníky města, zmiňovali služby a obchody, které postrádají a konkrétně si stěžovali na nepořádek ve městě.

3. Čistota města

Problematika čistoty města a údržby pořádku je poměrně aktuální. Téměř dvě třetiny dotázaných obyvatel nejsou spokojeny a domnívají se, že péče o veřejná prostranství ve městě není dostatečná. Jen třetina obyvatel je spokojena a 5% se nedokázalo rozhodnout.

Co konkrétně osloveným občanům, kteří nejsou spokojeni s péčí o veřejná prostranství, vadí, přehledně

Tab.3.1. Nespokojenost s péčí o veřejná prostranství

kategorie	četnost v %
zimní údržba	62%
problémy s psími exkrementy	61%
vandalismus	58%
nezabezpečen pravidelný úklid ulic	31%
nepořádek v okolí domů	24%
nedostatečná údržba či obnova veřejné zeleně	23%
málo odpadkových košů v ulicích	19%
málo kontejnerů na tříděný odpad	17%
přeplněné odpadní nádoby	16%
jiné	4%

N = 412

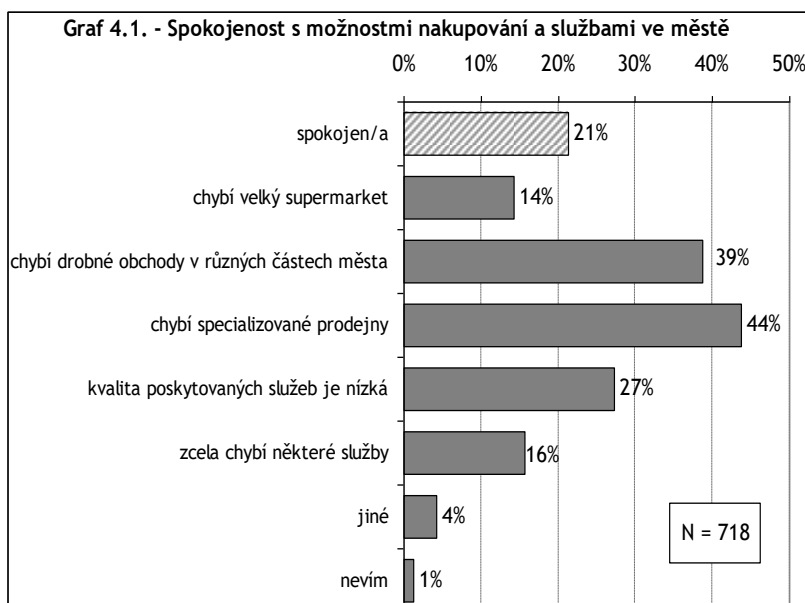
Mezi odpověďmi „jiné“ se objevily různé postřehy, např. „problém spočívá v lidech“, „hrozný vzhled náměstí v nové Zručí“, „letos se údržba v zimě nepovedla“, „nepořádek v zámeckém parku“, „nedostatečný úklid hřbitova“, „TS co dělají? Kolik stojí na mzdách - zprivatizovat, ať radnice platí za výkony“, „zanedbané soukromé pozemky“, „přerostlé vysoké smrky všude - nebezpečí při větrech“, „odpadky podél komunikací ve správě SÚS“.

zaznamenává následující tabulka. Z ní je zřejmé, že největší kritiku si vysloužila zimní údržba města (což je samozřejmě dáno tím, že se dotazujeme v průběhu zimy). Vážnými problémy z pohledu občanů jsou neuklizené psí exkrementy po městě a důsledky vandalismu, ať již poničená zeleň, lavičky nebo telefonní budky apod. Na nedostatečnou zimní údržbu si stěžovali nejčastěji obyvatelé ve věku 46 - 55 let. Problém s psími exkrementy častěji zmiňovali nejstarší obyvatelé ve Zručí (66 let a více) a obyvatelé nové Zruče.

4. Život ve městě

Jak již bylo zmíněno, dvě pětiny respondentů Zruče vidí možnosti a úroveň obchodů a služeb ve městě jako nedostatek Zruče. Podívejme se nyní detailněji na tuto problematiku.

Jen pětina respondentů je spokojena s možnostmi nakupování a službami ve městě. Největší podíl respondentů (44%) postrádá ve městě specializované prodejny a dále (39%) drobné obchody v různých částech města. Více než čtvrtina respondentů není spokojena s kvalitou poskytovaných služeb a více než desetina některé služby zcela postrádá. Viz tab. 4.1.



Tab. 4.1. Postrádané služby ve městě

typ služby	počet osob
čistírna oděvů (prádelna)	36
lahůdky-bufet, občerstvení	13
cukrárna s posezením	11
sportovní potřeby	10
myčka aut	8
kvalitní restaurace, kavárna	8
pedikúra, manikúra	7
oděvy, konfekce, obuv (ne asijský trh)	7
řeznictví, masna	6
autoservis a prodej náhr. dílů	6
ubytování	4
záchranná služba, pohotovost	4

Spokojeni se stávající nabídkou obchodů a služeb jsou častěji starší obyvatelé (56 let a více). Méně „nároční“ jsou muži oproti ženám. Specializované obchody nejčastěji chybí mladým občanům (18 - 25 let). Kvalitu služeb jako nízkou hodnotí častěji opět mladí lidé (18 - 25 let a pak 26 - 35 let). Drobné obchody postrádají častěji ženy než muži. Obyvatelé staré Zruče ve srovnání s obyvateli Zruče nové častěji postrádají drobné obchody.

Další sledovanou oblastí bylo společenské a kulturní vyžití lidí ve městě. Z následující tabulky vyplývá, že s kulturním a společenským vyžitím jsou lidé ve

Zručí poměrně spokojeni. Největší podíl dotázaných obyvatel si myslí, že ve Zručí není dostatečná podpora pro provoz kina, více než polovina kino ve městě postrádá. S velkým odstupem jsou na druhém místě divadelní představení, která chybí téměř třetině dotázaných a koncerty chybějí cca čtvrtině respondentů.

Největší zájem o kino mají mladí obyvatelé (18 - 35 let), s přibývajícím věkem zvolna zájem o kino slábne. O divadelní představení projeví zájem o něco častěji lidé ve věku 26 - 35 let. Obecně můžeme shrnout, že zájem o kulturní aktivity mají častěji mladší obyvatelé. Další vzdělávání naopak nejčastěji postrádají lidé ve věku 36 - 45 let, lidé s vysokoškolským vzděláním a ženy častěji než muži.

Tab. 4.2. Nedostatečně podporované kulturní a společenské aktivity ve Zručí

kategorie	četnost v %
kino	57%
divadelní představení	31%
koncerty	26%
další vzdělávání	23%
taneční zábavy	21%
stav je dostatečný, lidé nemají zájem	16%
diskotéky, rockový klub	12%
zájmová činnost	12%
výstavy	9%
dobrovolná činnost	8%
stávající stav dostatečný	6%
nevím/bez odpovědi	5%
jiné	4%

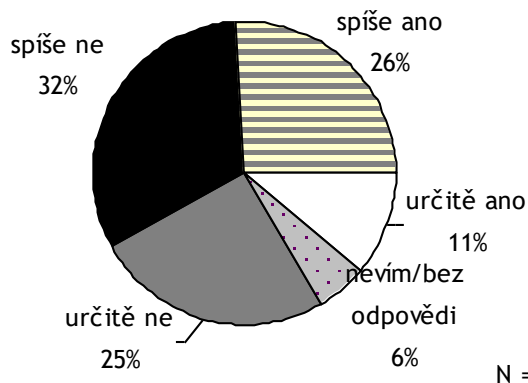
Podívejme se nyní, nakolik názorové šetření mezi obyvateli potvrdilo případné obavy z odlivu stálých obyvatel z města.

Situace není tak dramatická, více než polovina respondentů by se v případě možnosti vystěhovat se z města nevystěhovala.

Více než třetina respondentů by možnosti vystěhovat se ze Zruče využila. Avšak jen desetina je o tom jednoznačně přesvědčena, zbývající čtvrtina respondentů by se spíše stěhovala, ještě by o tom tedy přemýšleli.

Podobně jako i v jiných městech by příležitost vystěhovat se z města nejčastěji využili mladí obyvatelé ve věku 18 - 25 let (70% z nich uvedlo „určitě ano“ nebo „spíše ano“).

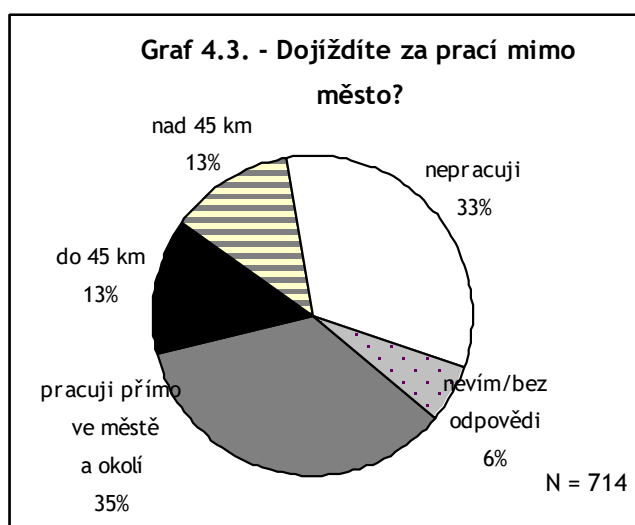
Graf 4.2. - Představte si, že by se vám v budoucnu naskytla možnost se z města vystěhovat. Využil/a byste ji?



Tab. 4.3. Případné důvody pro odstěhování

kategorie	četnost v %
špatné prac. uplatnění ve městě	78%
kvalita obchodů a služeb	47%
nedostatek kult. vyžití a volný čas	45%
osobní důvody	20%
nespokojenost se stávajícím bydlením	16%
nové bydlení fin. nedostupné	15%
nespokojenost s bezpečností ve městě	12%
čistota a údržba veř. prostranství	10%
láká mě velkoměstský styl života	6%
jiné	4%
nevím/bez odpovědi	0,4%

N = 412



Těch obyvatel, kteří jsou rozhodnuti příležitosti vystěhovat se využít, nebo o tom vážně přemýšlet, jsme se ptali na důvody odchodu z města. Nejčastějším důvodem, který uvádí více než tři čtvrtiny, je špatné pracovní uplatnění ve městě. S odstupem na druhém místě je nízká kvalita obchodů a služeb ve městě (47%) a nedostatek kulturního vyžití a trávení volného času ve městě (45%).

Z předchozích otázek již vyplynulo, že přímo ve městě není dostatek pracovních míst. Zjišťovali jsme, jak daleko obyvatelé Zruče za prací dojíždí. Třetina respondentů nepracuje, té se tato otázka netýká. Jsou to nejčastěji (67%) dotázaní ve věku nad 56 let a pak také mladí lidé, pravděpodobně studenti (16%). Patří sem i ženy v domácnosti pečující o děti.

Práci přímo ve Zručí a nejbližším okolí má cca třetina dotázaných. Více než každý desátý respondent dojíždí za prací ve vzdálenosti do 45 km a stejný podíl dojíždí ještě dále.

O něco častěji než ostatní dojíždějí za prací dále než 45 km dotázaní ve věku 26 - 35 let, lidé s vysokoškolským vzděláním a častěji jsou to muži oproti ženám.

Další blok se týkal problémů ve městě, které je podle občanů třeba přednostně řešit a případných velkých investic přímo ve Zručí. A tady se opět setkáváme s problémem zaměstnanosti ve městě.

Více než dvě třetiny respondentů by na místě starosty přednostně řešily problematiku vytváření nových pracovních míst např. přilákáním dalších investorů a podporou podnikání ve městě.

Další problémy, které respondenti vnímají jako nedostatečně řešené jsou uváděny s velkým odstupem - téměř dvě pětiny by se věnovaly službám města, ať již se jedná o zimní údržbu komunikací a chodníků nebo čistotu města apod. Čtvrtina si myslí, že je třeba zahájit opravy komunikací a chodníků.

Vzhledem k hlavnímu záměru projektu nás zajímalo, nakolik palčivý je pro obyvatele problém bezpečnosti ve městě. Zdá se, že při posouzení s ostatními problémy současné Zruče nevidí dotázaní obyvatelé v bezpečnosti ve městě tak vážný problém - přednostně by jej řešila jen o něco více než desetina

Tab. 4.4. Problémy, které je nutno řešit přednostně

kategorie	četnost v %
vytváření nových prac. míst	70%
služby města	38%
oprava komunikací a chodníků	26%
bydlení	21%
cestovní ruch	16%
bezpečnost	14%
technická infrastruktura	13%
dopravní obslužnost	12%
sociální služby	12%
životní prostředí města	8%
školy	8%
jiné	6%
nevím/bez odpovědi	2%

N = 729

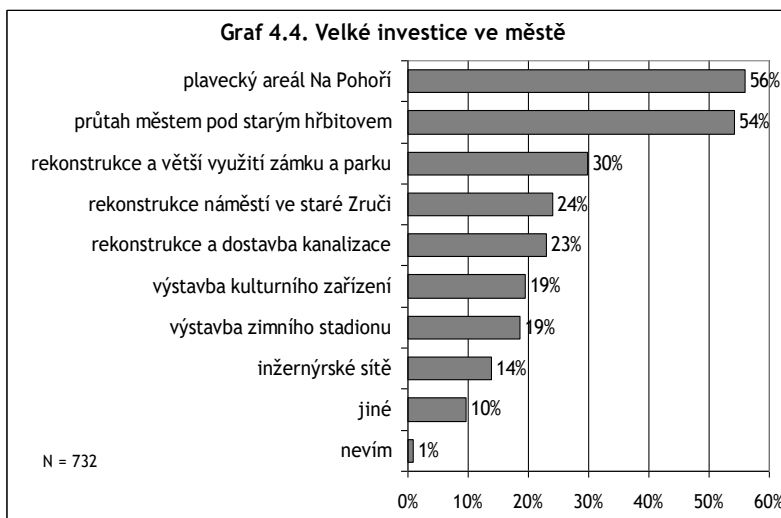
dotázaných. Na základě názorového šetření můžeme říci, že se mezi obyvateli nevymezila žádná zvláštní skupina, která by problematiku bezpečnosti řešila přednostně. Tento problém jde napříč všemi skupinami obyvatel.

V momentě, kdy obyvatelé mohou rozhodnout o velkých investicích ve městě, znovu se nám objevuje absence koupaliště.

Více než polovina dotázaných by chtěla vybudovat plavecký areál Na Pohoří a přibližně stejné množství respondentů volalo po dopravním průtahu městem „pod starým hřbitovem“. S odstupem se objevuje poptávka po rekonstrukci a větším využití zámku a zámeckého parku (30%). Čtvrtina obyvatel by zrekonstruovala náměstí ve staré Zručí a více než pětina (23%) by provedla rekonstrukci a dostavbu kanalizace.

Samozřejmě plavecký areál má větší podporu obyvatel nové Zruče (v lokalitě Na Pohoří, Pardidubská, Vyhlídková), zatímco rekonstrukci náměstí ve staré Zručí častěji navrhuji obyvatelé staré Zruče (za lékárnou a napravo od řeky). Rekonstrukci a větší využití zámku a parku častěji podporují mladí lidé ve věku do 25 let. Mezi jinými investicemi se objevuje poptávka po rekonstrukci a zateplení panelových domů v Poštovní ulici, zájem o koupaliště, ale ne Na Pohoří, a postesky, že všechny investice se realizují v nové Zručí na úkor Zruče staré.

Podívejme se nyní, jak jsou obyvatelé Zruče informováni o dění ve městě, z jakých zdrojů. Nejfrekventovanějším zdrojem informací o dění ve městě jsou Zručské noviny, ze kterých čerpá informace 92% dotázaných. Téměř polovina má své informace z městského rozhlasu a dvě pětiny pravidelně čtou úřední desku. Necelá čtvrtina si předává informace ústně mezi přáteli a známými a pětina čerpá z internetové stránky města nebo má informace z doslechu.



Tab. 4.5. Zdroje informací o dění ve městě

kategorie	četnost v %
Zručské listy	92%
městský rozhlas	48%
úřední deska	40%
přátelé, známí	23%
internetová stránka města	21%
z doslechu	20%
účast na jednání zastupitelstva	8%
osobní návštěva na radnici	6%
telefonický dotaz na radnici	5%
infomaily	5%
besedy s občany	3%
nevím/bez odpovědi	1%

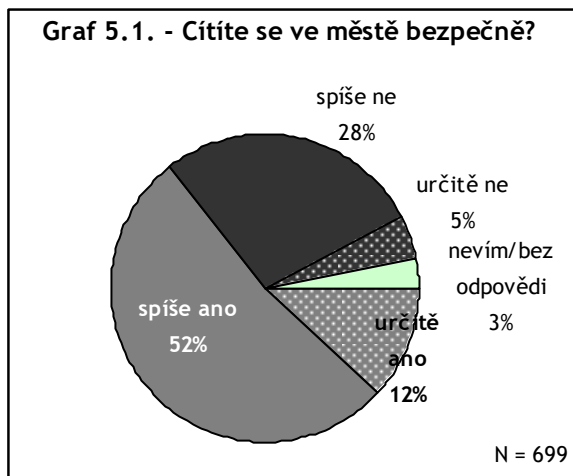
N = 734

5. Bezpečnostní situace ve městě

Ačkoliv nebyla bezpečnost ve městě obyvateli vnímána jako nejvážnější problém, odhalíme při podrobnějším rozboru tohoto tématu celou řadu možností, jak dále bezpečnost a pořádek ve městě zlepšovat.

Třetina respondentů se ve svém městě necítí bezpečně. Přestože více než polovina respondentů se bezpečně cítí, nejsou o tom zcela přesvědčeni (odpověď spíše ano). Jen desetina dotázaných obyvatel Zruče se ve městě cítí zcela bezpečně.

Třetina obyvatel, kteří si nejsou jisti vlastní bezpečností, byla dále dotázána, kdy především mají pocit ohrožení. Drtivá většina z nich se necítí bezpečně po setmění, zbývající se cítí v ohrožení neustále. Skupina obyvatel, kteří se necítí bezpečně, se nijak zvlášť nevymezuje, jde napříč všemi skupinami žijícími ve městě.



Tab. 5.1. Proč se necítíte bezpečně

kategorie	četnost v %
nevhodné chování mládeže	61%
nedostatečná pochůzková činnost MP	47%
špatné pouliční osvětlení	35%
ohrožení psy	35%
nedost. poch. činnost Policie ČR	34%
chybí kamerový systém	28%
obavy o majetek	14%
častý výskyt problém. osob	13%
obavy z lidí ze sousedství	12%
jiné	4%
nevím/bez odpovědi	0,4%

N = 224

Podívejme se nyní, co je příčinou jejich obav. Tři pětiny „ohrožených“ obyvatel se obávají nevhodného chování mládeže, téměř polovina má své obavy spojené s nedostatečnou pochůzkovou činností Městské policie. Shodně cca třetina se necítí jistě díky špatnému pouličnímu osvětlení, cítí se ohrožena psy nebo má pocit, že příslušníci Policie ČR nejsou v ulicích. Někteří, kteří se obávají problémových osob, uváděli, že mají strach z „fetáků“.

Vzhledem k tomu, že bezpečnost ve městě je relativně široký pojem, byli všichni respondenti požádáni, aby vybrali tři oblasti, které považují ve Zručí za nejproblémovější.

Tab. 5.2. Co je největším problémem z hlediska bezpečnosti

kategorie	četnost v %
krádeže a vloupání	58%
trestné činy mladistvých	45%
problémy spojené s uživateli drog	41%
dopravní bezpečnost	19%
drobná pouliční kriminalita	13%
loupeže a násilné činy	8%
bezpečnostní situace je dobrá	7%
nevím/bez odpovědi	4%
jiné	4%

N = 707

Celkově jsou ve Zručí podle více než poloviny dotázaných obyvatel největším bezpečnostním problémem krádeže a vloupání. Téměř polovina vidí jako problém trestné činy mladistvých a dvě pětiny poukazují na problémy spojené s uživateli drog.

Jen méně než desetina (7%) uvádí, že bezpečnostní situace je dobrá.

Někteří respondenti si vybavili i další bezpečnostní problémy - uváděli např.

vandalismus, špatné osvětlení okrajových částí, problémy s opilci (často bohužel mladistvými),

volně pobíhající psy nebo nedostatek přechodů pro chodce.

Krádeže a vloupání a problémy spojené s uživateli drog chápou jako největší problémy častěji respondenti ve věku 36 - 45 let. Problémy spojené s uživateli drog považují častěji za vážné vysokoškolsky vzdělaní respondenti. Krádeže a vloupání o něco častěji trápí obyvatele nové Zruče (Na Pohoří, Pardidubská, Vyhlídková) a obyvatele staré Zruče (za lékárnou) a problémy spojené s uživateli drog také častěji zmiňují obyvatele staré Zruče (za lékárnou).

Když jsme se dozvěděli, co z hlediska bezpečnosti obyvatele Zruče trápí, podívejme se ještě, kterou část města nebo která místa považují za nebezpečná.

Jednoznačně nejobávanějším místem ve městě je zámecký park, a to především po setmění (uvedlo jej 30% respondentů). Dalším místem, uváděným se značným odstupem, jsou komunikace, tedy chodník i vozovka pod starým hřbitovem. Nepříjemně se také lidé cítí v okolí hotelu (Bařov) a vinárny. V zámeckém parku se bojí všichni bez ohledu na věk, o trochu častěji ženy než muži.

Mezi obyvateli Zruče vznikají často diskuse o problematice drog a názorové šetření rovněž potvrdilo obavy obyvatel města z rostoucí spotřeby některých omamných látek přímo ve městě. Největší riziko spatřují lidé v čichání toluenu. Nebezpečí šíření čichání toluenu ve městě si uvědomují všichni dotázaní stejně, avšak lidé ve věku 36 - 45 let a rodiče dětí o něco častěji.

Tab. 5.4. Užívání drog

kategorie	četnost v %
nevím posoudit	29%
tzv. tvrdé drogy	2%
tzv. měkké drogy	25%
toluen a jiné "čichací" drogy	58%
užívání drog ve Zručí není problémem	2%
jiné	2%
nevím/bez odpovědi	7%

N = 704

Od roku 2004 sídlí přímo ve městě Obvodní oddělení Policie ČR. Někteří obyvatelé si s přítomností stálé služby ve Zručí spojují určité výhody.

Tab. 5.5. Výhody stálé služby ve městě

kategorie	četnost v %
rychlejší zásah v případě potřeby	45%
policie je pro občana dostupnější	43%
místní policisté lépe znají město a místní poměry	35%
nepřetržitý provoz 24 hodin	32%
preventivní působení	21%
žádné výhody	12%
lepší spolupráce policie s radnicí	10%
policie poskytuje i nadstandardní služby	6%
nevím/bez odpovědi	6%
jiné	2%

N = 719

Nejčastěji vidí pozitivum v tom, že policie je schopna rychleji zasáhnout v případě potřeby (45%), dále vnímají policii jako dostupnější pro občana (43%). Třetina vnímá jako výhodu to, že místní policisté lépe znají město a místní poměry, rovněž třetina si pochvaluje nepřetržitý provoz 24 hodin denně. Pětina dotázaných je přesvědčena, že stálá služba policie působí na lidi preventivně (např. tím, že v ulicích je více policistů).

Někteří respondenti si ojedinele stěžovali, že policisty v ulicích nevidí, nebo že jen projíždějí v autech. Objevila se poznámka, že ve městě stačí „jedna policie“ a Městská policie je nadbytečná, anebo naopak Městská policie byla na úkor státní pochválena.

I přes poměrně pozitivní vnímání Policie ČR ve městě (jen cca desetina dotázaných nevnímá stálou přítomnost Policie ve městě jako zvláště výhodnou) si někteří respondenti myslí, že by se její práce mohla

Tab. 5.6. V čem zlepšit práci obvodního odd. Policie ČR

kategorie	četnost v %
více policistů pro pochůzkovou činnost	59%
důsledná a nezaujatá kontrola	38%
lepší spolupráce se školami	28%
dohled na veřejných akcích	25%
zvýšit informovanost o práci policie	10%
zlepšit vztahy mezi MP a Policií ČR	8%
více policistů na obv. oddělení	5%
není třeba nic zlepšovat	3%
jiné	5%
nevím/bez odpovědi	11%

N = 707

v některých bodech zlepšit. Už jednou mimoděk zaznělo, že občané mají pocit, že nepotkávají policisty v ulicích. A to je právě to, co jim respondenti vytýkají nejvíce. Více než polovina z nich si myslí, že by mělo být vyčleněno více policistů pro pochůzkovou činnost v ulicích města.

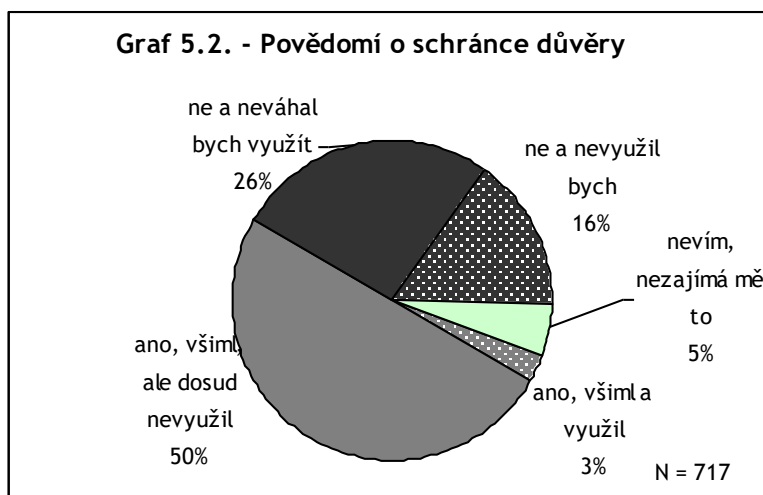
Téměř dvě pětiny dotázaných by očekávaly od policistů důslednou a nezaujatou kontrolu, bez úlev pro kamarády. Více než čtvrtina navrhuje lepší nebo spíše intenzivnější spolupráci policie se školami ve smyslu osvěty, preventivních programů apod. Čtvrtina doporučuje dohled policie na veřejných akcích. Desetina dotázaných navrhuje nápravu, zlepšení v informovanosti o práci policie

mezi občany. Necelá desetina respondentů nevnímá vztahy mezi Městskou policií a Policií ČR jako nejlepší a navrhuje pracovat na jejich zlepšení.

Další podněty (odpovědi „jiné“) pro zlepšení se různí, někteří respondenti si myslí, že by se policisté měli více věnovat kontrole dopravy (obzvláště rychlé jízdy) pro udržení bezpečnosti dětí pohybujících se po městě. Někteří mají naopak pocit, že kontrole dopravy se policisté věnují příliš, na úkor potírání jiných problémů např. s mladými uživateli drog. Další respondenti se přimlouvají za pochůzkovou činnost hlavně ve večerních hodinách. Někteří si stěžují, že policisté jsou vidět na stále stejných místech. Nicméně, objevila se i slova chvály adresovaná práci policistů.

Pochůzkovou činnost nepostrádají příliš často mladí respondenti do 36 let. Dohled Policie ne veřejných akcích by naopak o něco častěji vítali mladí respondenti do 25 let.

Již několik měsíců je na budově služebny Policie ČR umístěna tzv. schránka důvěry, kam mohou občané zcela anonymně vhažovat své připomínky a náměty na zlepšení práce policie. Podívejme se, jaké je mezi dotázanými obyvateli Zruče povědomí o této schránce.



Více než polovina respondentů o schránce a jejím umístění ví a naopak dvě pětiny (42%) si schránky nevšimly. Jen zlomek dotázaných (5%) se o tuto záležitost vůbec nezajímá. I prostřednictvím tohoto dotazníku se povědomí o schránce rozšířilo i mezi další obyvatele Zruče. Přestože povědomí o schránce je mezi obyvateli docela velké, jen nepatrný podíl dotázaných už možnosti schránky pro připomínky k práci policie využil. Čtvrtina respondentů doposud o schránce nevěděla, nicméně by ji neváhala využít. O něco častěji než ostatní o schránce vědí respondenti ve věku 56 - 66 let a obyvatelé nové Zruče.

Obvodní oddělení Policie ČR, Městská policie i vedení radnice chce více zapojit obyvatele Zruče do řešení bezpečnostní situace ve městě. Prostřednictvím dotazníků byli obyvatelé poptáni, jaké z uvažovaných činností se jim zdají vhodné a kterých by se případně měli zájem účastnit.

Tab. 5.7. Zájem o zapojení do řešení bezpečnostní situace ve městě

kategorie	četnost v %
poradenství při potížích (krátké a jasné informace o tom, jak se mám v určité situaci zachovat)	32%
účast všech složek i veřejnosti na tvorbě a dodržování místních vyhlášek	24%
lepší přístup k informacím o práci policie (kompetencích a možnostech policie)	20%
pravidelné schůzky policie s obyvateli města k bezpečnostní problematice ve městě	20%
jednorázová setkání s cílem navrhnout řešení či zlepšení bezpečnosti ve městě	16%
jiné	1%
určitě bych neměl/a o podobné aktivity zájem	7%
nevím/bez odpovědi	16%

N = 676

Z dotazování vyloučena pozitivní informace, a to, že jen méně než desetina respondentů se o podobné aktivity nezajímá. Třetina respondentů shledává vhodnou variantu poskytování poradenství při potížích ze

strany policie. Čtvrtina by uvítala širší účast na tvorbě a dodržování místních vyhlášek. Pětina má zájem o přístup k informacím o práci policie, lépe poznat jejich kompetence a možnosti a rovněž pětina vidí jako účinné pravidelné schůzky policie s obyvateli města a necelá pětina by uvítala jednorázová setkání s cílem navrhnout zlepšení bezpečnostní situace ve městě.

O poradenství mají o něco častěji zájem lidé ve věku 36 - 45 let a lidé z neúplných domácností s dětmi. Rovněž lze říci, že se stupněm dosaženého vzdělání mírně roste i zájem o poradenství. Zájem o účast na tvorbě a dodržování místních vyhlášek projevili o trochu častěji muži a naopak ženy mají větší zájem o poradenství při potížích. Podíl na tvorbě a dodržování místních vyhlášek láká o něco častěji obyvatele nové Zruče, zatímco obyvatelé Zruče staré jednorázová setkání k řešení bezpečnostní situace.

6. Závěrečné otázky

Na závěr dotazníku jsme se každého zeptali, zda by chtěl přijít na veřejné setkání, na kterém budou také prezentovány výsledky tohoto názorového průzkumu. Polovina respondentů se chtěla tohoto veřejného setkání zúčastnit a více než třetina zatím nebyla rozhodnuta. Důležitý je rovněž fakt, že více než 10% na tuto otázku vůbec nedopovědělo. Větší ochotu přijít na veřejné setkání vyjadřovali starší dotázaní a respondenti s vysokoškolským diplomem. Každý mohl zároveň uvést své kontaktní údaje, aby mu byl včas zaslán dopis s pozvánkou. Této možnosti využilo 65 respondentů.

